



รายงานสถานการณ์ภัยแล้งและภัยพิบัติ ฉบับที่ 183

ประจำวันที่ 2 กันยายน 2561

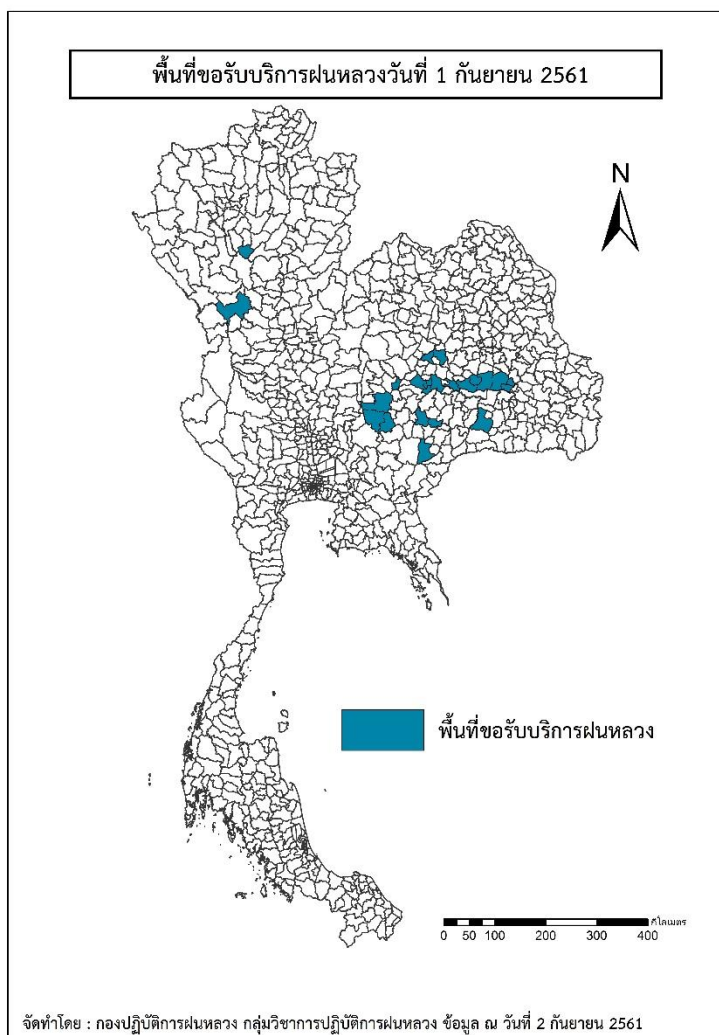
และผลการปฏิบัติการฝนหลวงประจำวันที่ 1 กันยายน 2561

กลุ่มวิชาการปฏิบัติการฝนหลวง กองปฏิบัติการฝนหลวงกรมฝนหลวงและการบินเกษตร

royalrainmaking_academic@hotmail.com

๑ พื้นที่ขอรับบริการฝนหลวง (วันที่ 1 กันยายน 2561)

ภาค	รายชื่อจังหวัด (อำเภอ) ที่มีผู้ขอรับบริการ	จำนวนผู้ขอรับบริการ (ราย)
เหนือ	ตาก(เมืองตาก), ลำปาง(สบปราบ)	2
กลาง	กาญจนบุรี(บ่อพลอย)	1
ตะวันออกเฉียงเหนือ	ขอนแก่น(ชนบท บ้านไผ่), ชัยภูมิ(เนินสง่า), นครราชสีมา(จักราช ด้านขุนทด บัวใหญ่ ประทาย สีคิ้ว สีดา สูงเนิน เลิงสาง โนนแดง), บุรีรัมย์(พุทไธสง หนองหงส์), มหาสารคาม (พยัคฆภูมิพิสัย), ร้อยเอ็ด(ปทุมรัตต์ สุวรรณภูมิ หนองฮี เกษตรวิสัย โพนทราย), ศรีสะเกษ (อุษันธุ์), สุรินทร์(เมืองสุรินทร์)	17
ตะวันออก	ไม่มีการขอรับบริการ	0
ใต้	ไม่มีการขอรับบริการ	0
รวม	11 จังหวัด (25 อำเภอ)	20



สถานการณ์ภาวะหมอกควันในพื้นที่ภาคใต้

ตารางค่า PM₁₀ ในพื้นที่ภาคใต้ (เวลา 09.00 น.) 5 วันที่ผ่านมามีค่าดังนี้

จังหวัด	ชื่อสถานี	ค่า PM ₁₀ ^{1*}					คุณภาพอากาศ
		29 ส.ค.	30 ส.ค.	31 ส.ค.	1 ก.ย.	2 ก.ย.	
สุราษฎร์ธานี	ต.มะขามเตี้ย อ.เมือง	41	36	32	26	28	คุณภาพดีมาก
ภูเก็ต	ต.ตลาดใหญ่ อ.เมือง	37	34	30	34	38	คุณภาพดีมาก
นครศรีธรรมราช	ต.ในเมือง อ.เมือง	42	38	36	37	31	คุณภาพดีมาก
ตรัง	ต.หาดสำราญ อ.หาดสำราญ	22	21	21	21	19	คุณภาพดีมาก
สงขลา	ต.หาดใหญ่ อ.หาดใหญ่	57	45	35	32	36	คุณภาพดีมาก
สตูล	ต.พิมาน อ.เมือง	35	32	25	24	24	คุณภาพดีมาก
ปัตตานี	ต.รูสะมิแล อ.เมือง	40	46	40	26	26	คุณภาพดีมาก
ยะลา	ต.สะเตง อ.เมือง	44	30	40	31	30	คุณภาพดีมาก
	ต.เบตง อ.เบตง	49	29	41	34	24	คุณภาพดีมาก
นราธิวาส	ต.บางนาค อ.เมือง	30	15	34	24	25	คุณภาพดีมาก

ที่มา: ** : กรมควบคุมมลพิษ

¹PM₁₀ คือ ปริมาณฝุ่นละอองขนาดไม่เกิน 10 ไมครอน มาตรฐานค่าเฉลี่ย 24 ชั่วโมง ต้องไม่เกิน 120 ไมโครกรัมต่อลูกบาศก์เมตร

๑ สถานการณ์ปริมาณน้ำเก็บกักในอ่างเก็บน้ำที่สำคัญ

	ความจุของ อ่างที่ รนท.² (ล้าน ลบ.ม.)	ปริมาณน้ำในอ่างฯ (%)				ปริมาตรน้ำไหล ลงอ่างฯ (ล้าน ลบ.ม.)	ปริมาตรน้ำ ระบาย (ล้าน ลบ.ม.)	ระดับน้ำ
		29 ส.ค.	30 ส.ค.	31 ส.ค.	1 ส.ค.	1 ส.ค.	1 ส.ค.	
ภาคเหนือ						96.81	41.46	
- ภูมิพล(ตาก)	13,462	60	61	61	61	26.61	8.00	-
- สิริกิติ์(อุตรดิตถ์)	9,510	75	76	76	76	53.49	30.04	-
- แม่จันตา(เชียงใหม่)	265	55	55	55	56	1.18	0.17	-
- แม่กวงฯ(เชียงใหม่)	263	38	38	38	38	0.96	0.41	ต่ำกว่า 40%
- กิวลม(ลำปาง)	106	37	37	38	38	1.90	1.22	ต่ำกว่า 40%
- กิวคองมา(ลำปาง)	170	75	76	76	77	0.82	0.32	-
- แควน้อยฯ(พิษณุโลก)	939	46	47	48	49	11.85	1.30	ต่ำกว่า 50%
- แม่มอก(ลำปาง)	110	31	31	32	31	0.12	0.20	ต่ำกว่า 40%
ภาคตะวันออกเฉียงเหนือ						30.07	34.77	
- ห้วยหลวง(อุดรธานี)	135	43	43	43	43	0.28	0.17	ต่ำกว่า 50%
- น้ำอูน(สกลนคร)	520	110	110	110	109	4.89	7.74	-
- น้ำพุง(สกลนคร)	166	76	76	77	77	1.29	0.67	-
- จุฬารักษ์(ชัยภูมิ)	164	61	61	62	62	0.99	0.00	-
- อุบลรัตน์(ขอนแก่น)	2,431	28	28	28	27	0.64	3.02	ต่ำกว่า 30%
- ลำปาว(กาฬสินธุ์)	1,980	65	65	65	65	11.59	16.19	-
- ลำตะคอง(นครราชสีมา)	314	71	72	73	73	1.49	0.78	-
- ลำพระเพลิง(นครราชสีมา)	110	46	46	46	46	0.30	0.69	ต่ำกว่า 50%
- มูลบย(นครราชสีมา)	141	53	53	53	53	0.45	0.48	-
- ลำแซะ(นครราชสีมา)	275	48	48	48	48	0.94	0.78	ต่ำกว่า 50%
- ลำนางรอง(บุรีรัมย์)	121	33	33	33	33	0.00	0.15	ต่ำกว่า 40%
- สิรินคร(อุบลราชธานี)	1,966	63	63	64	64	6.90	4.10	-
- ลำปลายมาศ(นครราชสีมา)	98	62	62	62	62	0.31	0.00	-
ภาคกลาง						180.26	110.75	
- ป่าสักฯ(ลพบุรี)	960	34	37	38	39	46.55	34.59	ต่ำกว่า 40%
- ทับเสลา(อุทัยธานี)	160	25	25	25	25	0.08	0.00	ต่ำกว่า 30%
- กระเสียว(สุพรรณบุรี)	240	48	47	47	46	0.38	1.85	ต่ำกว่า 50%
- ศรีนครินทร์(กาญจนบุรี)	17,745	90	90	91	91	57.52	21.97	-
- วชิราลงกรณ์(กาญจนบุรี)	8,860	93	94	94	94	75.73	52.34	-
ภาคตะวันออก						16.99	9.26	
- ชุนด่านฯ(นครนายก)	224	88	87	86	87	7.31	7.30	-
- คลองสิยยัด(ฉะเชิงเทรา)	420	56	56	56	56	1.49	1.00	-
- บางพระ(ชลบุรี)	117	53	53	53	53	0.27	0.30	-
- หนองปลาไหล(ระยอง)	164	65	64	64	63	0.00	0.21	-
- ประแสร์(ระยอง)	295	65	65	64	65	1.25	0.35	-
- นฤปดินทรจินดา(ปราจีนบุรี)	295	78	80	82	83	3.06	0.00	-
- พระปรัง(สระแก้ว)	97	76	76	76	76	1.17	0.00	-
- ดอกกราย(ระยอง)	71	65	65	65	65	0.15	0.00	-
- คลองพระพุทธ(จันทบุรี)	70	102	102	102	102	2.19	0.00	-
- คลองหลวง รัชชโลทร(ชลบุรี)	98	37	37	37	37	0.10	0.10	ต่ำกว่า 40%
- ห้วยยาง (สระแก้ว)	60	14	14	14	14	0.08	0.00	ต่ำกว่า 20%
ภาคใต้						44.31	56.02	
- แก่งกระจาน(เพชรบุรี)	710	107	107	106	106	14.21	15.05	-
- ปราณบุรี(ประจวบคีรีขันธ์)	347	82	81	81	80	7.91	11.08	-
- รัชชประภา(สุราษฎร์ธานี)	5,639	87	87	86	86	20.25	24.80	-
- บางกลาง(ยะลา)	1,454	50	50	50	50	1.94	5.09	-

รณท. = ระดับน้ำเก็บกัก, ที่มา: กรมชลประทาน

การพยากรณ์อากาศและสภาพอากาศประจำวัน

๑ ลักษณะอากาศทั่วไปและการพยากรณ์อากาศ ประจำวันที่ 2 กันยายน 2561 (เวลา 06.00 น.)

ลักษณะอากาศทั่วไป	
<p>ลักษณะอากาศทั่วไป พยากรณ์อากาศ 24 ชั่วโมงข้างหน้า ประเทศไทยมีปริมาณฝนลดลง ส่วนภาคเหนือยังคงมีปริมาณฝนมากกว่าภาคอื่นๆ ขอให้ประชาชนในบริเวณภาคเหนือ ระวังอันตรายจากฝนที่ตกสะสมไว้ด้วย</p> <p>ลักษณะสำคัญทางอุตุนิยมวิทยา มรสุมตะวันตกเฉียงใต้ที่พัดปกคลุมทะเลอันดามัน ประเทศไทย และอ่าวไทยมีกำลังอ่อนลง ลักษณะเช่นนี้ทำให้ประเทศไทยมีปริมาณฝนลดลง ส่วนภาคเหนือยังคงมีปริมาณฝนมากกว่าภาคอื่นๆ</p>	
การพยากรณ์อากาศรายภาค	
ภาคเหนือ	มีเมฆมาก กับมีฝนฟ้าคะนอง ร้อยละ 40 ของพื้นที่ ส่วนมากบริเวณจังหวัดแม่ฮ่องสอน เชียงใหม่ เชียงราย ลำพูน ลำปาง พะเยา น่าน แพร่ อุตรดิตถ์ สุโขทัย ตาก และกำแพงเพชร อุณหภูมิต่ำสุด 23-25 องศาเซลเซียส อุณหภูมิสูงสุด 30-33 องศาเซลเซียส ลมตะวันตกเฉียงใต้ ความเร็ว 15-30 กม./ชม.
ภาคกลาง	มีเมฆเป็นส่วนมาก กับมีฝนฟ้าคะนอง ร้อยละ 30 ของพื้นที่ ส่วนมากบริเวณจังหวัดกาญจนบุรี ราชบุรี นครปฐม และพระนครศรีอยุธยา อุณหภูมิต่ำสุด 23-25 องศาเซลเซียส อุณหภูมิสูงสุด 32-34 องศาเซลเซียส ลมตะวันตกเฉียงใต้ ความเร็ว 15-30 กม./ชม.
ภาคต.อ.เฉียงเหนือ	มีเมฆเป็นส่วนมาก กับมีฝนฟ้าคะนอง ร้อยละ 30 ของพื้นที่ ส่วนมากบริเวณจังหวัดเลย หนองคาย บึงกาฬ หนองบัวลำภู และอุดรธานี อุณหภูมิต่ำสุด 23-25 องศาเซลเซียส อุณหภูมิสูงสุด 31-35 องศาเซลเซียส ลมตะวันตกเฉียงใต้ ความเร็ว 15-30 กม./ชม.
ภาคตะวันออก	มีเมฆเป็นส่วนมาก กับมีฝนฟ้าคะนอง ร้อยละ 30 ของพื้นที่ ส่วนมากบริเวณจังหวัดนครนายก ชลบุรี ระยอง จันทบุรี และตราด อุณหภูมิต่ำสุด 24-26 องศาเซลเซียส อุณหภูมิสูงสุด 32-34 องศาเซลเซียส ลมตะวันตกเฉียงใต้ ความเร็ว 15-30 กม./ชม. ทะเลมีคลื่นสูงประมาณ 1 เมตร บริเวณที่มีฝนฟ้าคะนองคลื่นสูง 1-2 เมตร
ภาคใต้ฝั่งตะวันออก	มีเมฆบางส่วน กับมีฝนฟ้าคะนอง ร้อยละ 30 ของพื้นที่ ส่วนมากบริเวณจังหวัดเพชรบุรี ประจวบคีรีขันธ์ ปัตตานี ยะลา และนราธิวาส อุณหภูมิต่ำสุด 23-26 องศาเซลเซียส อุณหภูมิสูงสุด 32-36 องศาเซลเซียส ลมตะวันตกเฉียงใต้ ความเร็ว 15-30 กม./ชม. ทะเลมีคลื่นสูงประมาณ 1 เมตร ห่างฝั่งมีคลื่นสูง 1-2 เมตร
ภาคใต้ฝั่งตะวันตก	มีเมฆบางส่วน กับมีฝนฟ้าคะนอง ร้อยละ 20 ของพื้นที่ ส่วนมากบริเวณจังหวัดกระบี่ ตรัง และสตูล อุณหภูมิต่ำสุด 23-26 องศาเซลเซียส อุณหภูมิสูงสุด 32-34 องศาเซลเซียส ลมตะวันตกเฉียงใต้ ความเร็ว 15-35 กม./ชม. ทะเลมีคลื่นสูง 1-2 เมตร บริเวณที่มีฝนฟ้าคะนองคลื่นสูงประมาณ 2 เมตร
กรุงเทพมหานครและปริมณฑล	มีเมฆเป็นส่วนมาก กับมีฝนฟ้าคะนอง ร้อยละ 30 ของพื้นที่ อุณหภูมิต่ำสุด 25-26 องศาเซลเซียส อุณหภูมิสูงสุด 31-34 องศาเซลเซียส ลมตะวันตกเฉียงใต้ ความเร็ว 15-30 กม./ชม.

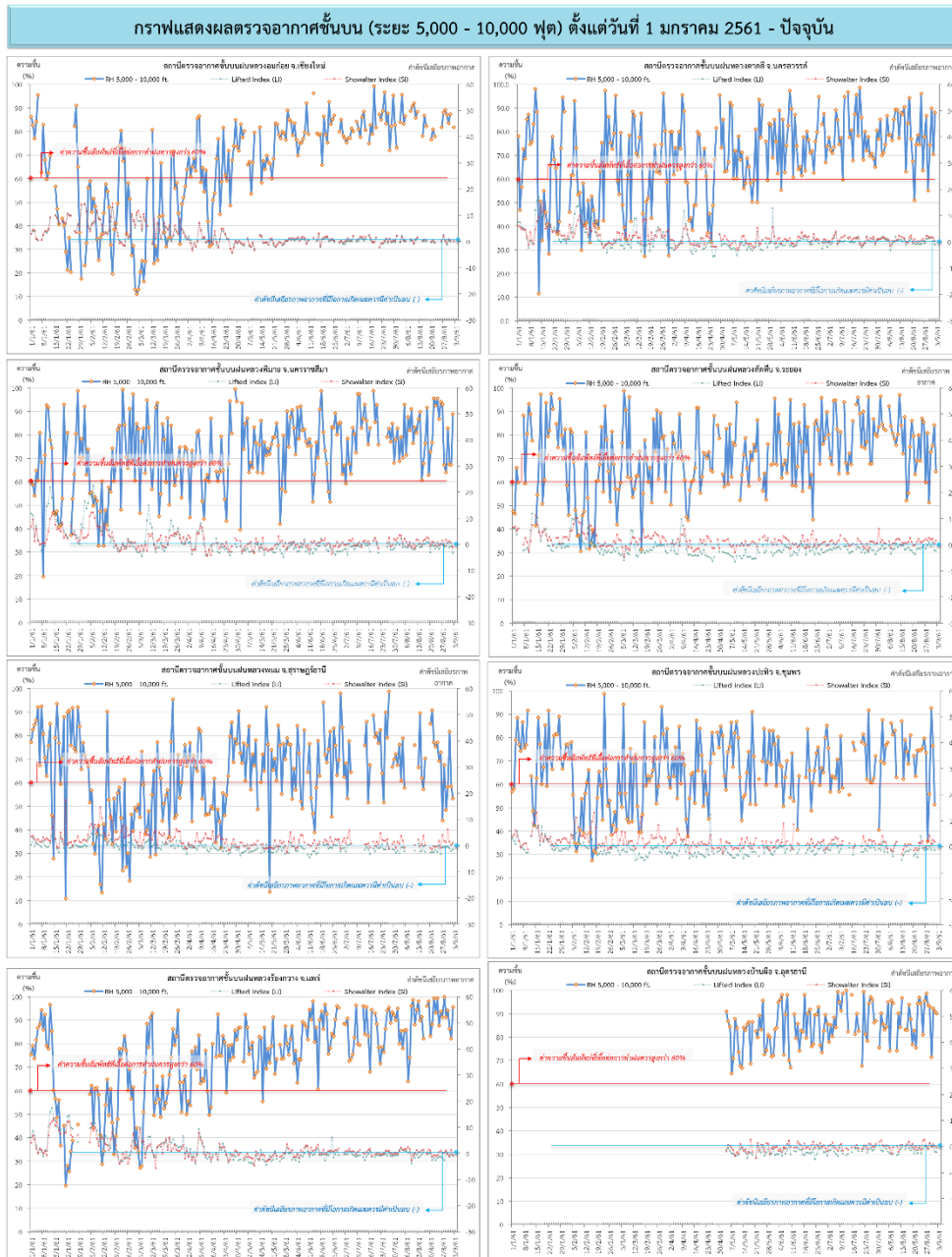
ที่มา: กรมอุตุนิยมวิทยา

๑ ข้อมูลความชื้นจากการตรวจอากาศชั้นบน (Sounding) ระยะเวลาสูง 5,000 - 10,000 ฟุต

ภาค	สถานีตรวจอากาศ	ความชื้นสัมพัทธ์ (%)					เสถียรภาพอากาศ
		29 ส.ค.	30 ส.ค.	31 ส.ค.	1 ส.ค.	2 ก.ย.	
ภาคเหนือ	สถานีเรดาร์ฝนหลวงอมก๋อย	88	84	88	n/a	82	เสถียรภาพ
	สถานีตรวจอากาศเคลื่อนที่ร้องกวาง	92	95	87	83	96	ไม่เสถียรภาพ
ภาคกลาง	สถานีเรดาร์ฝนหลวงตาดลี	56	75	90	71	89	เสถียรภาพ
ภาคตะวันออกเฉียงเหนือ	สถานีเรดาร์ฝนหลวงพิมาย	64	83	68	68	89	ไม่เสถียรภาพ
	สถานีตรวจอากาศเคลื่อนที่บ้านฝือ	93	72	93	91	91	ไม่เสถียรภาพ
ภาคตะวันออก	สถานีเรดาร์ฝนหลวงสัตหีบ	52	73	76	85	65	เสถียรภาพ
ภาคใต้	สถานีเรดาร์ฝนหลวงพนม	49	59	82	59	54	เสถียรภาพ
	สถานีตรวจอากาศเคลื่อนที่ปะทิว	56	93	77	52	n/a	ไม่ตรวจอากาศ

หมายเหตุ : สภาพอากาศมีเสถียรภาพ(Stable) หมายถึงสภาพอากาศที่มีโอกาสสั่นหรือไม่มีโอกาสในการเกิดเมฆในแนวตั้งเพื่อพัฒนาตัวกลายเป็นกลุ่มฝน
สภาพอากาศไม่มีเสถียรภาพ(Unstable) หมายถึงสภาพอากาศที่มีโอกาสเกิดเมฆในแนวตั้งและพัฒนาตัวเป็นกลุ่มฝนได้

กราฟแสดงแนวโน้มความชื้นอากาศชั้นบนและดัชนีเสถียรภาพอากาศ (ระหว่างวันที่ 1 มกราคม - 2 กันยายน 2561)



การปฏิบัติการฝนหลวงประจำวัน

๑ สรุปผลปฏิบัติการฝนหลวงประจำวัน ที่ 1 กันยายน 2561

ภาค/หน่วยฯ	หน่วยปฏิบัติการ (หน่วย)	เครื่องบิน ผล./ทอ. (ลำ)	จำนวนเที่ยวบิน (เที่ยว)	จำนวนชั่วโมงบิน (ชั่วโมง)	ปริมาณการใช้สารฝนหลวง (ตัน/นัด)	จังหวัดที่มีการรายงานฝนตก (จำนวนจังหวัด/อ่างเก็บน้ำเป้าหมาย)
เหนือ	2	3/-	0	0:00	0.00	-/-
- เชียงใหม่	1	2/-	0	0:00	0.00	ไม่ปฏิบัติการฝนหลวง เนื่องจากสับเปลี่ยนเครื่องบินและเจ้าหน้าที่ส่วนการบิน
- พิษณุโลก	1	1/-	0	0:00	0.00	ไม่ปฏิบัติการฝนหลวง เนื่องจากสับเปลี่ยนเครื่องบินและเจ้าหน้าที่ส่วนการบิน
กลาง	2	4/1	4	7:15	6.00	3/1
- กาญจนบุรี	1	2	2	3:35	2.00	มีฝนตกเล็กน้อยบริเวณพื้นที่การเกษตร จ.กาญจนบุรี(หนองปรือ บ่อพลอย ห้วยกระเจา)
- ลพบุรี	1	2/1	2	3:40	4.00	มีฝนตกเล็กน้อยเป็นแห่งๆ บริเวณพื้นที่การเกษตร จ.อุทัยธานี(หนองฉาง หนองขาหย่าง ห้วยคต ลานสัก เมืองอุทัยธานี) จ.นครสวรรค์ (ลาดยาว บรรพตพิสัย โกรกพระ) และพื้นที่ลุ่มรับน้ำอ่างเก็บน้ำทับเสลา
ตะวันออกเฉียงเหนือ	4	11/3	4	4:15	4.10	1/-
- ขอนแก่น	1	3/-	0	0:00	0.00	ไม่ปฏิบัติการฝนหลวง เนื่องจากลมระดับปฏิบัติการมีกำลังแรง ประกอบกับอากาศค่อนข้างทรงตัว ทำให้เมฆคิวมูลัสในพื้นที่เป้าหมายพัฒนาตัวช้า
- นครราชสีมา	1	5/2	0	0:00	0.00	ไม่ปฏิบัติการฝนหลวง เนื่องจากลมระดับปฏิบัติการมีกำลังแรง ประกอบกับอากาศค่อนข้างทรงตัว ทำให้เมฆคิวมูลัสในพื้นที่เป้าหมายพัฒนาตัวช้า
- อุบลราชธานี	1	-/1	1	1:15	2.00	ไม่มีฝนตกจากการปฏิบัติการฝนหลวง
- สุรินทร์	1	3/-	3	3:00	2.10	มีฝนตกเล็กน้อย บริเวณพื้นที่การเกษตร จ.สุรินทร์ (พนมดงรัก ปราสาท กาบเชิง สังขะ)
ตะวันออก	1	3/-	3	4:00	0.00	1/-
- สระแก้ว	1	3/-	3	4:00	0.00	มีฝนตกเล็กน้อยบริเวณพื้นที่การเกษตร จ.สระแก้ว(ตาพระยา)
รวม	9	21/4	11	15:30	10.10	5/1

๑ สรุปผลรวมปฏิบัติการตั้งแต่เริ่มตั้งหน่วยปฏิบัติการฝนหลวง (1 มีนาคม - 1 กันยายน 2561)

ตั้งแต่เริ่มตั้งหน่วยปฏิบัติการฝนหลวง เมื่อวันที่ 1 มีนาคม - 1 กันยายน 2561 มีการขึ้นปฏิบัติการฝนหลวง จำนวน 172 วัน มีวันฝนตกจากการปฏิบัติการฝนหลวงคิดเป็นร้อยละ 94.56 ขึ้นปฏิบัติงานจำนวน 3,016 เที่ยวบิน (4,479:04 ชั่วโมงบิน) ปริมาณการใช้น้ำสารฝนหลวง 2,510.83 ตัน พลุซิลเวอร์ไอโอไดด์สำหรับภารกิจปฏิบัติการฝนหลวง จำนวน 1,809 นัด พลุแคลเซียมคลอไรด์สำหรับภารกิจปฏิบัติการฝนหลวง จำนวน 40 นัด จังหวัดที่มีรายงานฝนตกรวม 58 จังหวัด

ภาค - ศูนย์/หน่วยปฏิบัติการ	ขึ้นบิน (วัน)	ฝนตก (วัน)	จำนวน เที่ยวบิน (เที่ยว)	จำนวน ชั่วโมงบิน (ชั่วโมง)	ปริมาณ สารฝนหลวง (ตัน/AgI, CaCl ₂ นัด (ทำฝน)/AgI นัด (ย้อยยั้งลูกเห็บ))	จังหวัดที่มีรายงานฝนตก (ทั้งการสังเกตด้วยสายตา/การ ตรวจวัดด้วยเรดาร์ และ เครื่องวัดน้ำฝนอัตโนมัติ)	ปริมาตร น้ำไหลลง อ่างเก็บน้ำสะสม (ล้าน ลบ.ม.)
เหนือ	123	111	616	1003:20	606.20/1809	27 จังหวัด	11.33
- เชียงใหม่ (เปิดหน่วยฯ 1 มี.ค. 61 เป็นต้นไป)	88	79	318	510:00	327.60/919	บริเวณที่มีฝนตก ได้แก่ กำแพงเพชร เชียงราย ตาก พะเยา น่าน ลำปาง ลำพูน แพร่ พิจิตร เชียงใหม่ แม่ฮ่องสอน (11 จังหวัด)	แม่กวัง 11.33
- พิษณุโลก (เปิดหน่วยฯ 1 มี.ค. 61 เป็นต้นไป)	99	83	298	493:20	278.60/890	บริเวณที่มีฝนตก ได้แก่ กำแพงเพชร ตาก น่าน พิจิตร พิษณุโลก เพชรบูรณ์ แพร่ ลำปาง ลำพูน สุโขทัย อุดรดิตถ์ นครสวรรค์ กาฬสินธุ์ ขอนแก่น ชัยภูมิ นครพนม มหาสารคาม มุกดาหาร ร้อยเอ็ด สกลนคร หนองบัวลำภู เลย อุตรธานี (23 จังหวัด)	
กลาง	140	138	924	1393:00	779.23/-	15 จังหวัด	132.64
- นครสวรรค์ (เปิดหน่วยฯ 1-31 มี.ค. 61)	5	5	15	26:15	12.00/-	บริเวณที่มีฝนตก ได้แก่ ลพบุรี อุทัยธานี (2 จังหวัด)	ทับเสลา 0.78 ศรีนครินทร์ 62.17 วชิราลงกรณ์ 69.77
- กาญจนบุรี (เปิดหน่วยฯ 6 มี.ค. 61 เป็นต้นไป)	102	102	413	587:00	324.33/-	บริเวณที่มีฝนตก ได้แก่ กาญจนบุรี กรุงเทพฯ ชัยนาท นครปฐม อุทัยธานี สมุทรสาคร สุพรรณบุรี นครสวรรค์ อ่างทอง ลพบุรี สิงห์บุรี (11 จังหวัด)	

ภาค - ศูนย์/หน่วยปฏิบัติการฯ	ขึ้นบิน (วัน)	ฝนตก (วัน)	จำนวน เที่ยวบิน (เที่ยว)	จำนวน ชั่วโมงบิน (ชั่วโมง)	ปริมาณ สารฝนหลวง (ตัน/AgI, CaCl ₂ นัต (ทำฝน)/AgI นัต (ยบยั้งลูกเห็บ))	จังหวัดที่มีรายงานฝนตก (ทั้งการสังเกตด้วยสายตา/การ ตรวจวัดด้วยเรดาร์ และ เครื่องวัดน้ำฝนอัตโนมัติ)	ปริมาตร น้ำไหลลง อ่างเก็บน้ำสะสม (ล้าน ลบ.ม.)
- ลพบุรี (เปิดหน่วยฯ 1 เม.ย. 61 เป็นต้นไป)	112	110	496	779:45	442.90/-	บริเวณที่มีฝนตก ได้แก่ ชัยนาท นครสวรรค์ อ่างทอง สระบุรี อุทัยธานี สุพรรณบุรี เพชรบูรณ์ นครราชสีมา ลพบุรี พระนครศรีอยุธยา สิงห์บุรี (11 จังหวัด)	
ตะวันออกเฉียงเหนือ	124	114	886	1299:29	700.30/40	16 จังหวัด	14.06
- ขอนแก่น (เปิดหน่วยฯ 1-31 มี.ค. 61 และ 16 พ.ค. 61 เป็นต้น ไป)	70	52	259	423:55	176.80/-	บริเวณที่มีฝนตก ได้แก่ ขอนแก่น ชัยภูมิ นครราชสีมา บุรีรัมย์ มหาสารคาม ยโสธร ร้อยเอ็ด สุรินทร์ ศรีสะเกษ (9 จังหวัด)	ลำตะคอง 9.79 ลำนางรอง 0.04 ลำแะ 3.74 ลำปลายมาศ 0.401 มูลบน 0.09
- อุดรธานี (เปิดหน่วยฯ 1 เม.ย.-16 พ.ค. 61)	13	12	21	30:25	25.80/-	บริเวณที่มีฝนตก ได้แก่ กาฬสินธุ์ นครราชสีมา อุดรธานี มหาสารคาม เลย หนองคาย หนองบัวลำภู (7 จังหวัด)	
- นครราชสีมา (เปิดหน่วยฯ 1 เม.ย. 61 เป็นต้นไป)	92	87	338	523:59	264.10/40	บริเวณที่มีฝนตก ได้แก่ ชัยภูมิ นครราชสีมา บุรีรัมย์ ยโสธร ร้อยเอ็ด ศรีสะเกษ สุรินทร์ อุบลราชธานี (8 จังหวัด)	
- อุบลราชธานี (เปิดหน่วยฯ 26 มิ.ย. 61 เป็นต้นไป)	30	28	36	46:25	71.20/-	บริเวณที่มีฝนตก ได้แก่ ศรีสะเกษ สุรินทร์ ร้อยเอ็ด อำนาจเจริญ อุบลราชธานี ยโสธร (6 จังหวัด)	
- สุรินทร์ (เปิดหน่วยฯ 9 ก.ค. 61 เป็นต้นไป)	38	37	232	274:55	162.40/-	บริเวณที่มีฝนตก ได้แก่ ร้อยเอ็ด สุรินทร์ ยโสธร มหาสารคาม บุรีรัมย์ (5 จังหวัด)	
ตะวันออก	92	82	389	522:05	258.20/-	7 จังหวัด	8.54
- จันทบุรี (เปิดหน่วยฯ 1 มี.ค.-30 พ.ค. 61 เป็นต้นไป)	51	47	225	329:45	146.90/-	บริเวณที่มีฝนตก ได้แก่ จันทบุรี สระแก้ว ฉะเชิงเทรา ชลบุรี ระยอง (5 จังหวัด)	คลองสิียด 7.39 ดอกกราย 0.545 คลองพระพุทธร 0.08 ห้วยยาง 0.524

ภาค - ศูนย์/หน่วยปฏิบัติการฯ	ขึ้นบิน (วัน)	ฝนตก (วัน)	จำนวน เที่ยวบิน (เที่ยว)	จำนวน ชั่วโมงบิน (ชั่วโมง)	ปริมาณ สารฝนหลวง (ตัน/AgI, CaCl ₂ น้ด (ทำฝน)/AgI น้ด (ยบยั้งลูกเห็บ))	จังหวัดที่มีรายงานฝนตก (ทั้งการสังเกตด้วยสายตา/การ ตรวจวัดด้วยเรดาร์ และ เครื่องวัดน้ำฝนอัตโนมัติ)	ปริมาตร น้ำไหลลง อ่างเก็บน้ำสะสม (ล้าน ลบ.ม.)
- สระแก้ว (เปิดหน่วยฯ 31 พ.ค.-9 ก.ค. 61 และ 9 ส.ค. 61 เป็นต้นไป)	41	35	164	192:20	111.30/-	บริเวณที่มีฝนตก ได้แก่ สระแก้ว นครนายก ปราจีนบุรี ฉะเชิงเทรา (4 จังหวัด)	
ใต้	56	54	201	261:10	166.90/-	4 จังหวัด	52.22
- หัวหิน (เปิดหน่วยฯ 1 มี.ค.-16 พ.ค. 61)	40	39	180	222:40	125.40/-	บริเวณที่มีฝนตก ได้แก่ ประจวบคีรีขันธ์ เพชรบุรี (2 จังหวัด)	แก่งกระจาน 37.32 ปราณบุรี 14.90
- สงขลา (เปิดหน่วยฯ 1 เม.ย. 61 เป็นต้นไป)	21	20	21	38:30	41.50/-	บริเวณที่มีฝนตก ได้แก่ นราธิวาส สงขลา (2 จังหวัด)	

กลุ่มวิชาการปฏิบัติการฝนหลวง กองปฏิบัติการฝนหลวง กรมฝนหลวงและการบินเกษตร